



# Sytuacja dochodowa gospodarstw rolnych należących do sieci FADN

Renata Płonka

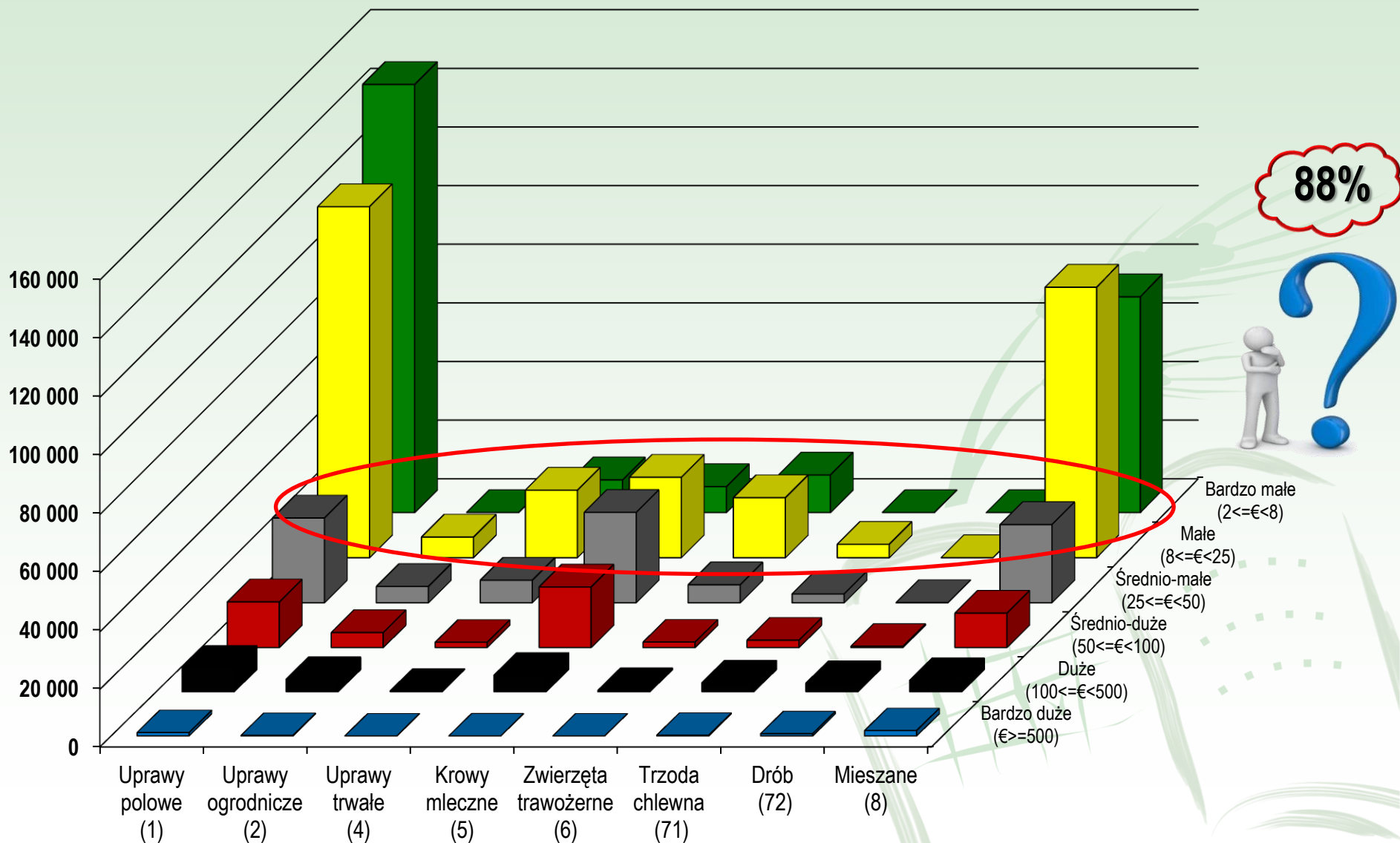
*Zakład Rachunkowości Gospodarstw Rolnych  
IERiGŻ-PIB*

Ministerstwo Rolnictwa i Rozwoju Wsi, Warszawa 19.12.2022

# Założenia metodyczne

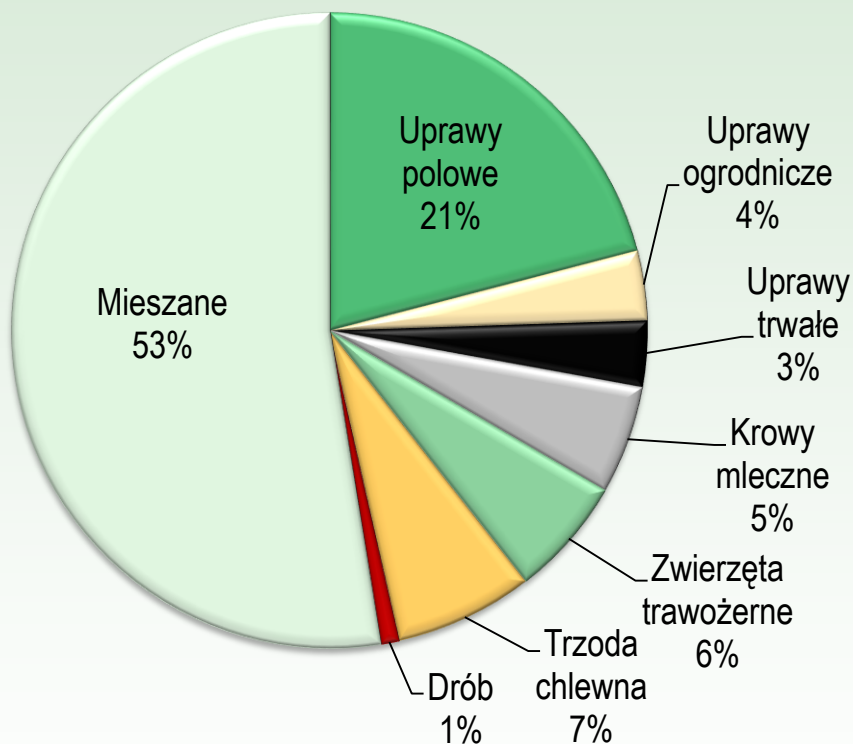
- Prezentacja dotyczy gospodarstw rolnych (towarowych) z pola obserwacji Polskiego FADN uczestniczących w systemie w latach 2004 – 2021.
- Analizą objęto dane z ponad 11 tys. gospodarstw, które uczestniczyły w Polskim FADN, reprezentujących ponad 730 tys. gospodarstw towarowych o wielkości ekonomicznej powyżej 4 tys. euro standardowej produkcji (SO) lub co najmniej 2 ESU.
- Wyniki dla typów rolniczych oraz klas wielkości ekonomicznej w analizowanych latach 2020-2021 przedstawiono z uwzględnieniem typów rolniczych oraz klas wielkości ekonomicznej określonych na podstawie parametrów SO'2013.
- Do analizy zmienne dobrano z Wyników Standardowych (Standard Results). Dochód z rodzinnego gospodarstwa rolnego (SE420) zawiera dopłaty przyznane. Oznacza to, że rolnik otrzymał decyzję o przyznaniu dopłaty. W przypadku porównania z krajami UE dochód zawiera dotacje „oszacowane”.
- W przypadku porównania dochodów polskich gospodarstw z gospodarstwami UE wykorzystano dane z europejskiego FADN. Próba FADN liczy ok. 86 tys. gospodarstw, które reprezentują ok. 5 mln gospodarstw. Do porównania z gospodarstwami państw UE wykorzystano dane z Niemiec, Francji oraz wszystkich państw UE razem.
- Jeżeli na planszy nie podano szczegółowej miary oznacza to, że prezentowane wyniki są na gospodarstwo.

# Rozkład liczebności gospodarstw rolnych wg typów rolniczych oraz klas wielkości ekonomicznej w 2021 roku

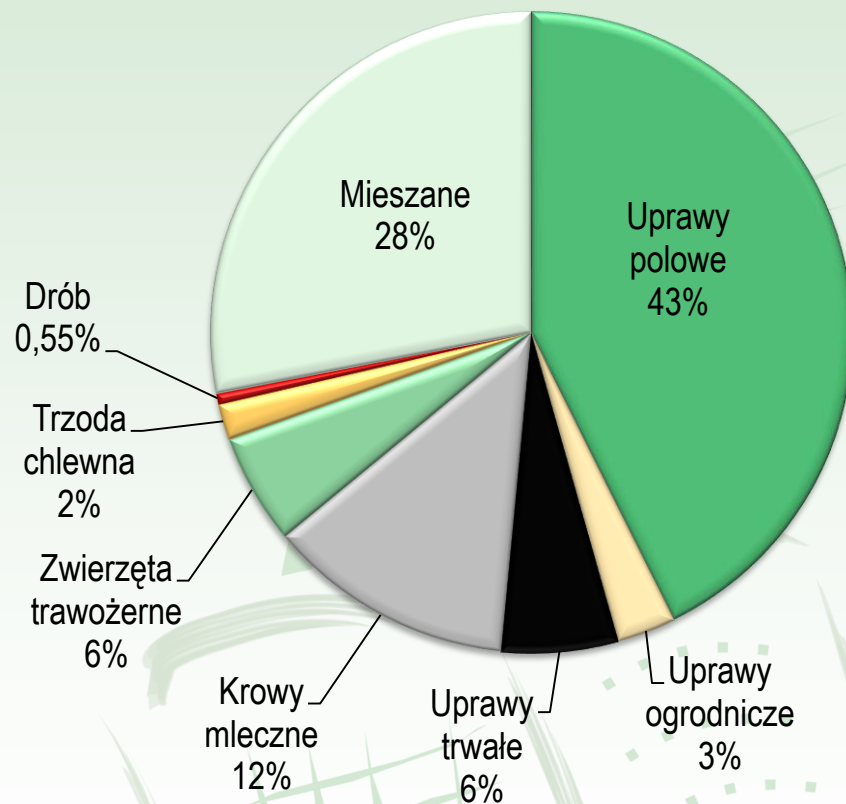


# Struktura gospodarstw rolnych w polu obserwacji Polskiego FADN w 2004 i 2021 roku

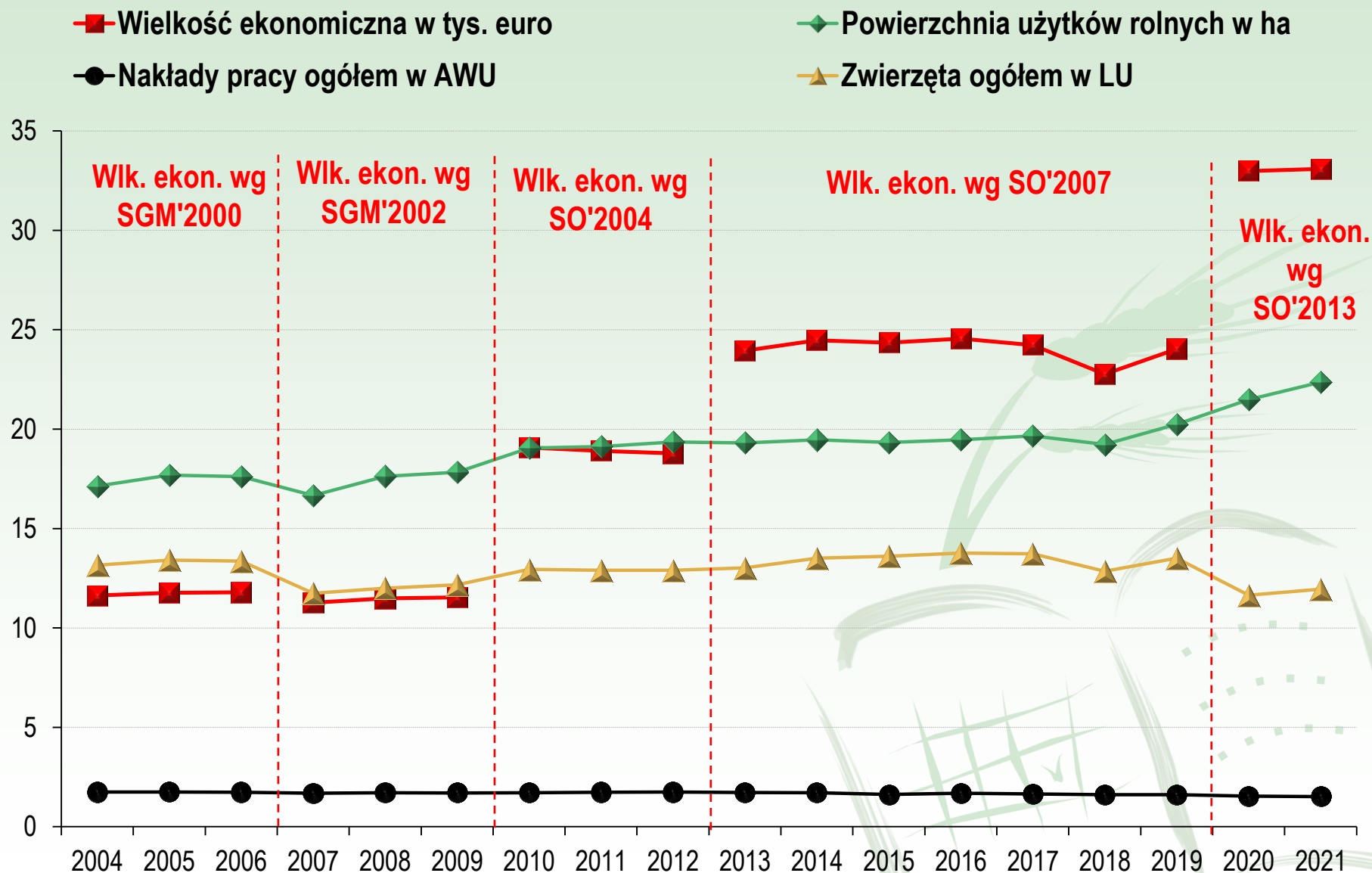
2004



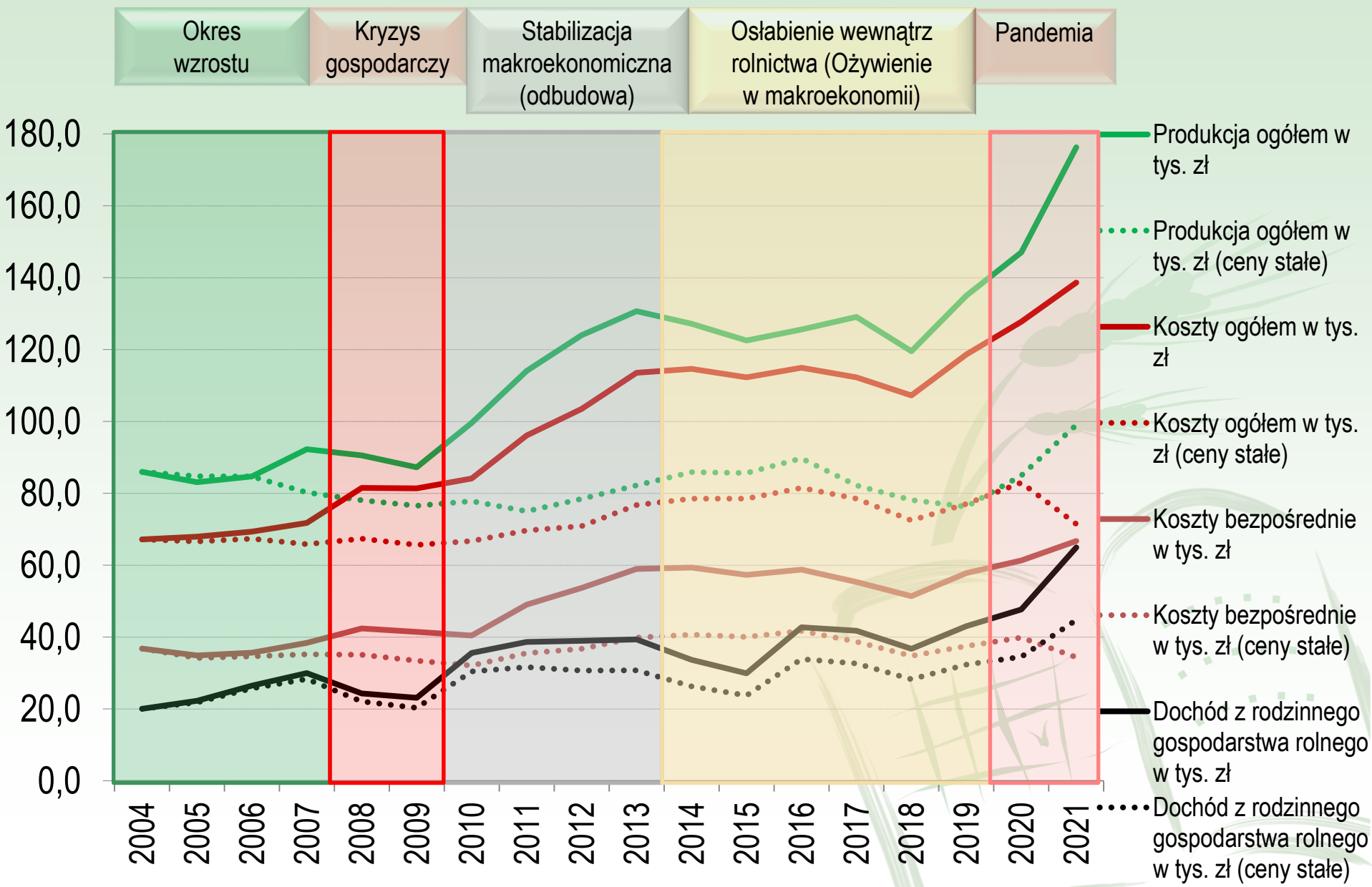
2021

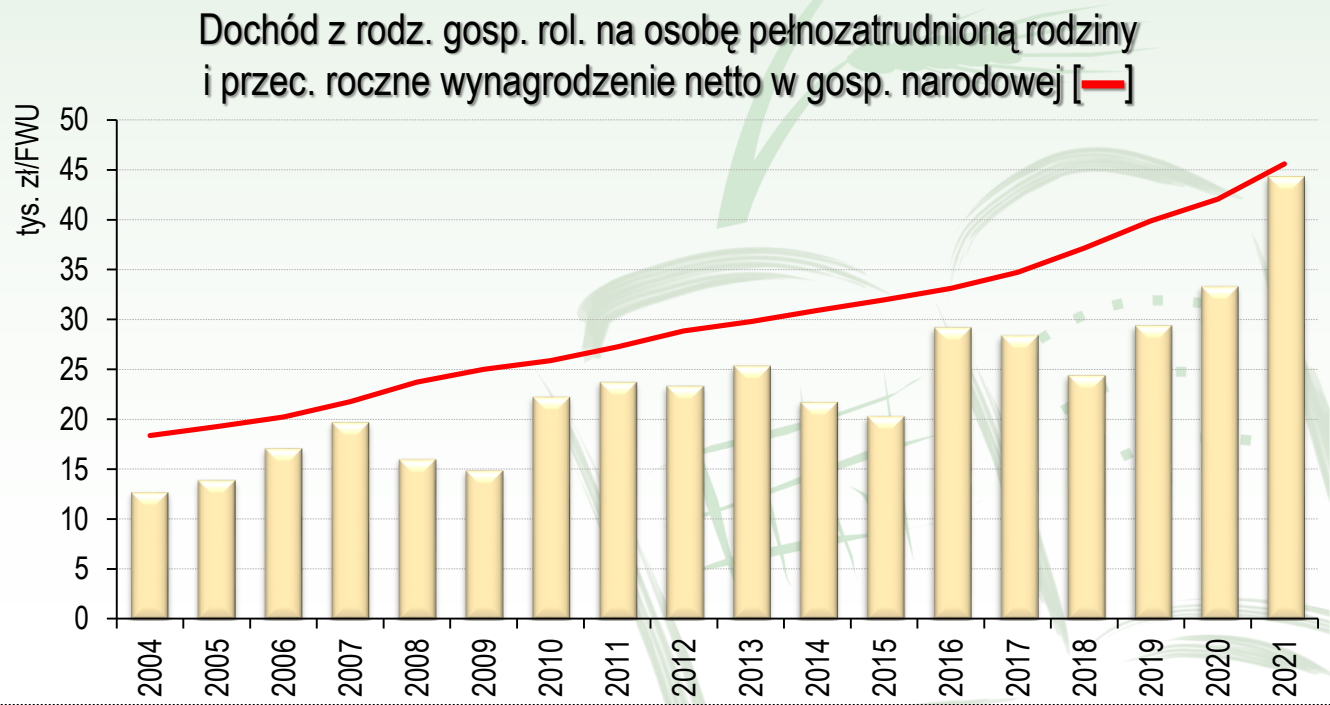
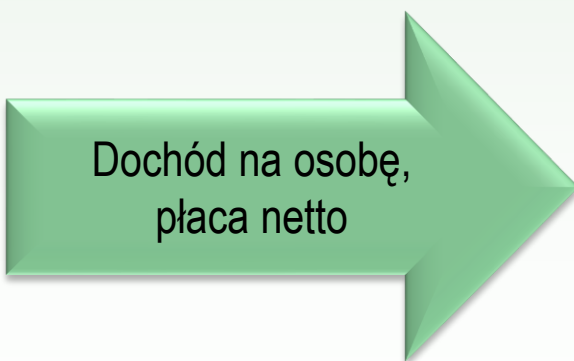
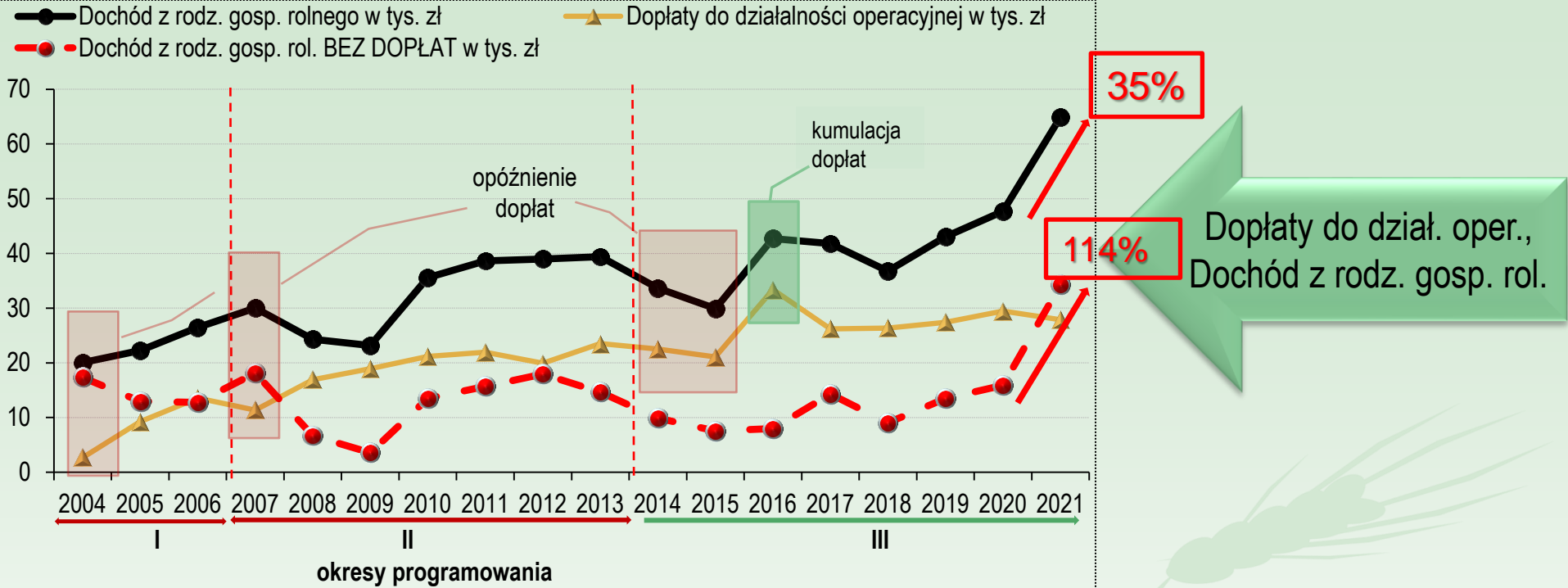


# Potencjał gospodarstw rolnych w latach 2004-2021



# Wyniki ekonomiczne gospodarstw rolnych z pola obserwacji Polskiego FADN w latach 2004-2021 w przeliczeniu na gospodarstwo (ceny bieżące i ceny stałe)

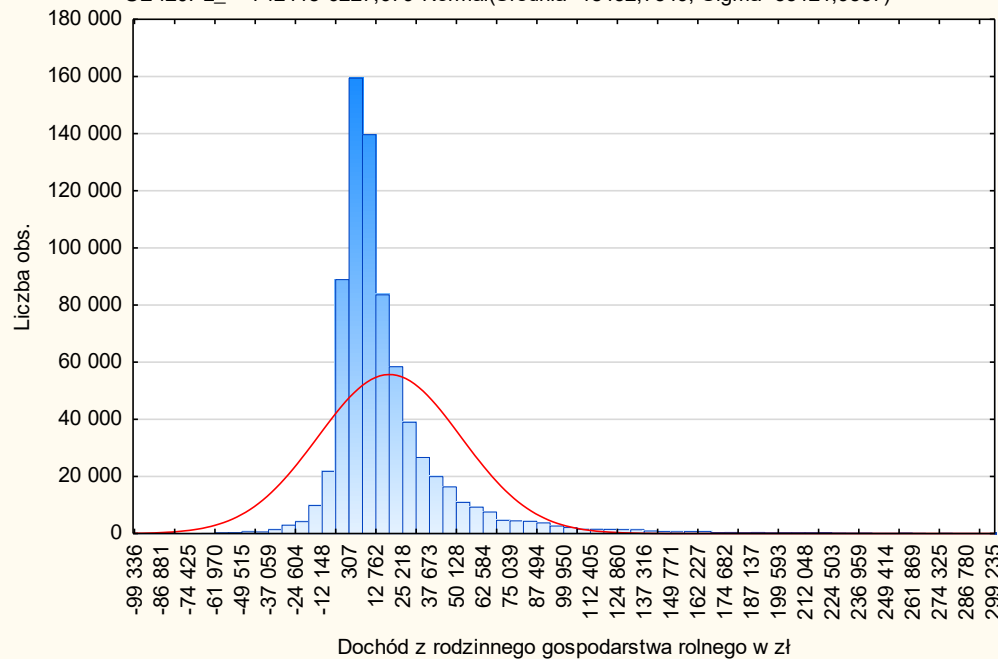






Histogram  
Rok 2004

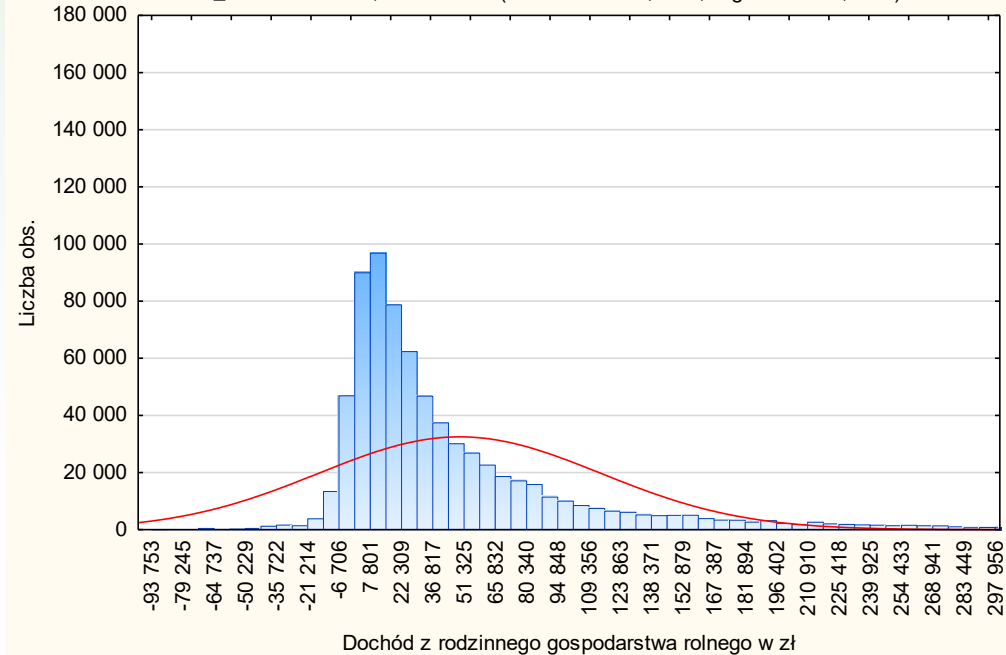
SE420PL\_ = 742418\*6227,679\*Normal( $\bar{S}$ rednia=18432,7549; Sigma=33121,9557)



Rok 2004

Histogram  
Rok 2021

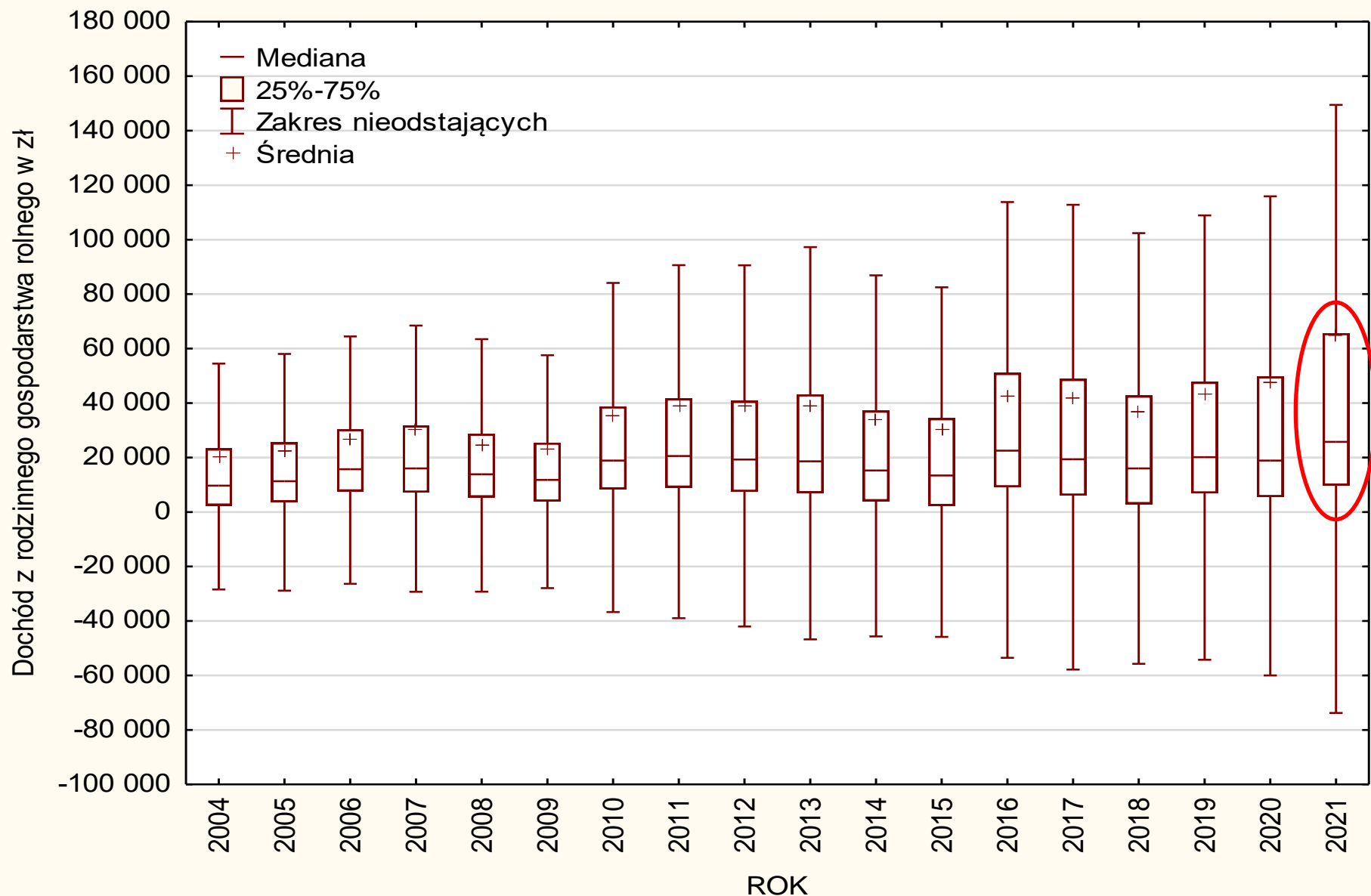
SE420PL\_ = 733083\*7253,8703\*Normal( $\bar{S}$ rednia=48520,1539; Sigma=65294,3526)



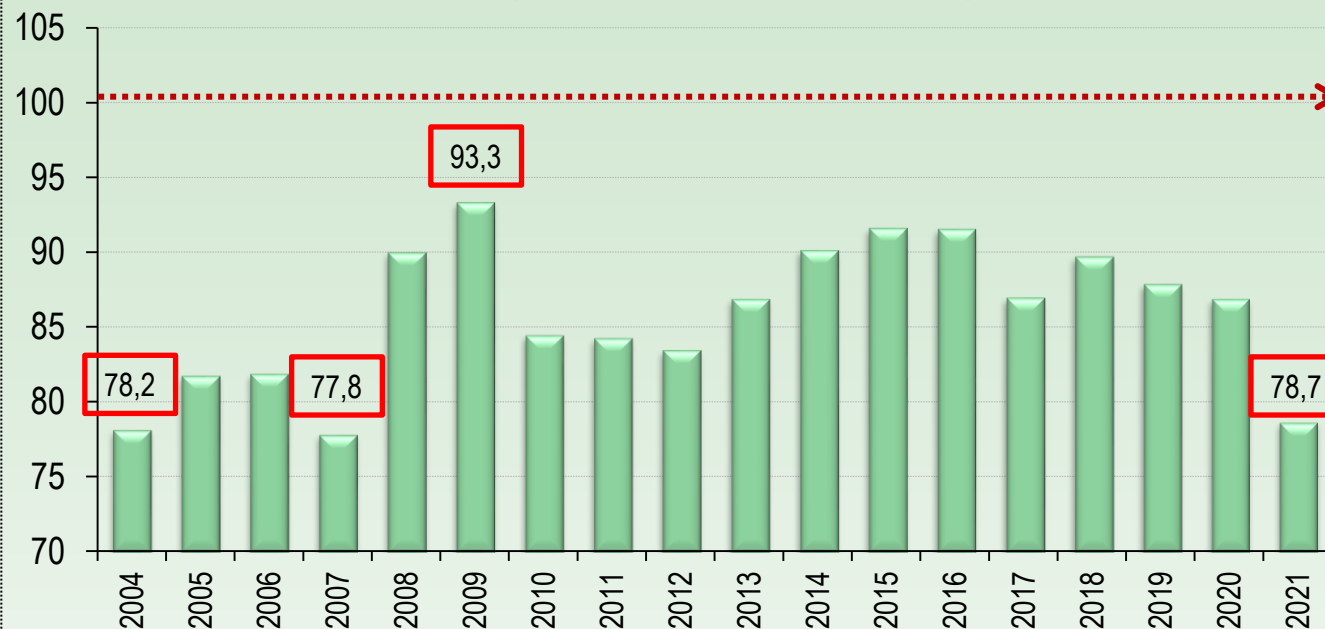
Rok 2021



# Podstawowe charakterystyki statystyczne dochodu z rodzinnego gospodarstwa rolnego

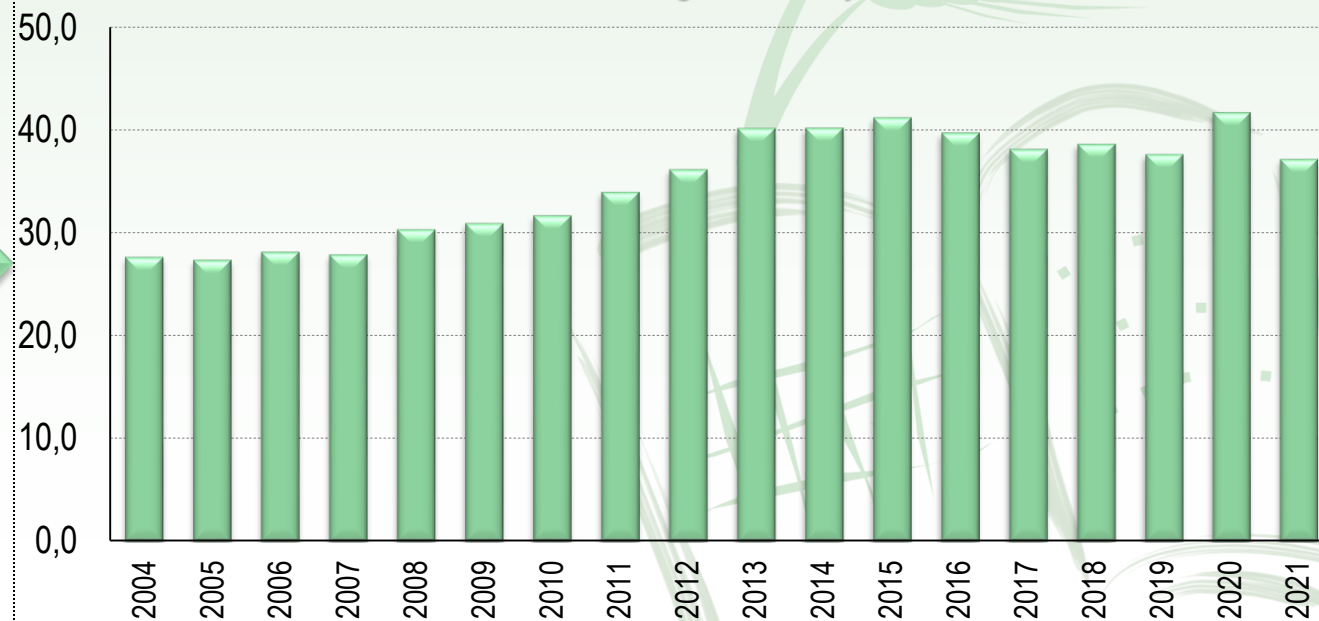


Koszt wytworzenia 100 zł produkcji



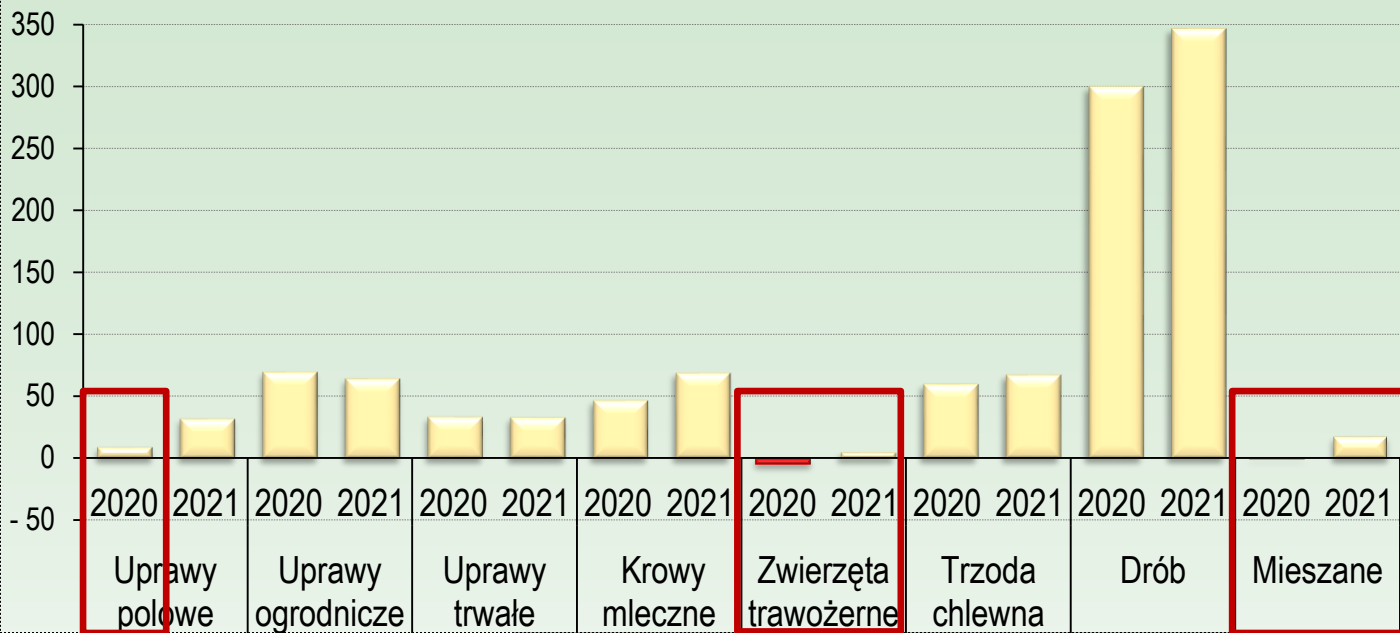
Koszt wytworzenia 100 zł  
produkcji

Zadłużenie ogółem w tys. zł



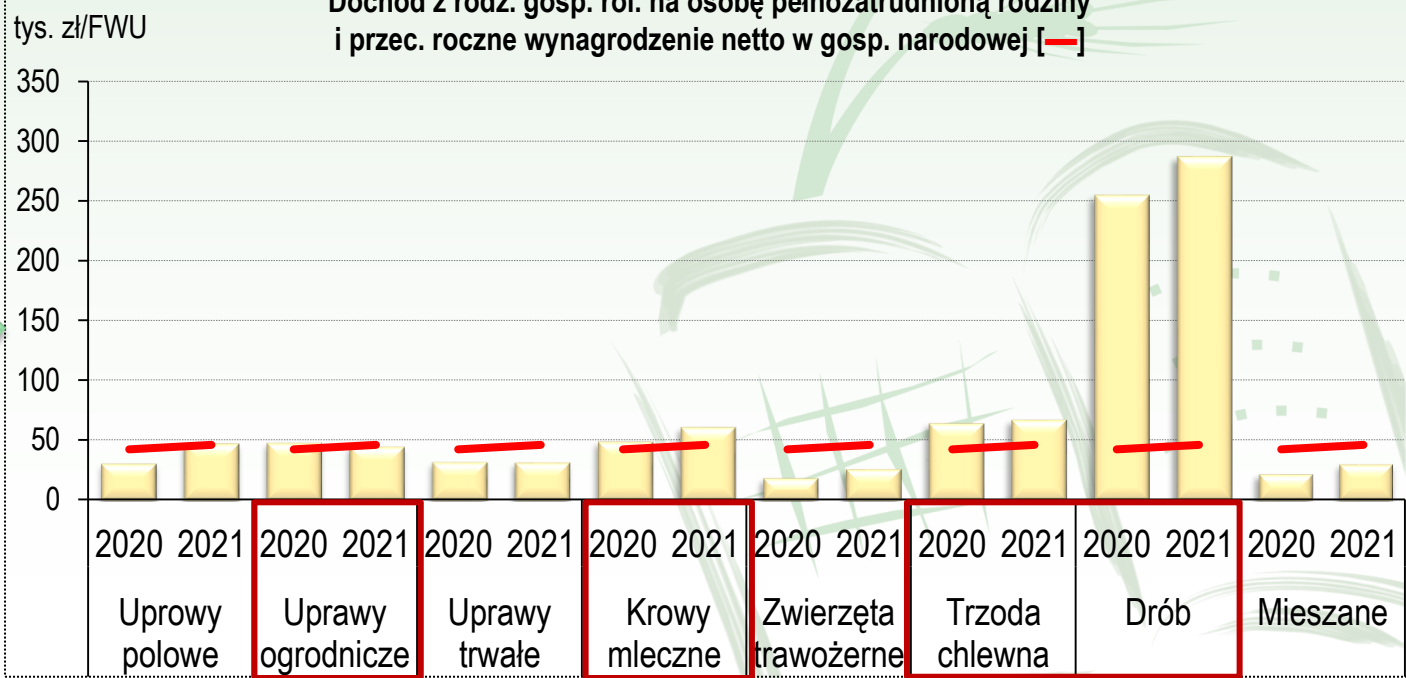
Zadłużenie ogółem

## Dochód z rodzinnego gospodarstwa rolnego (bez dopłat) w tys. zł



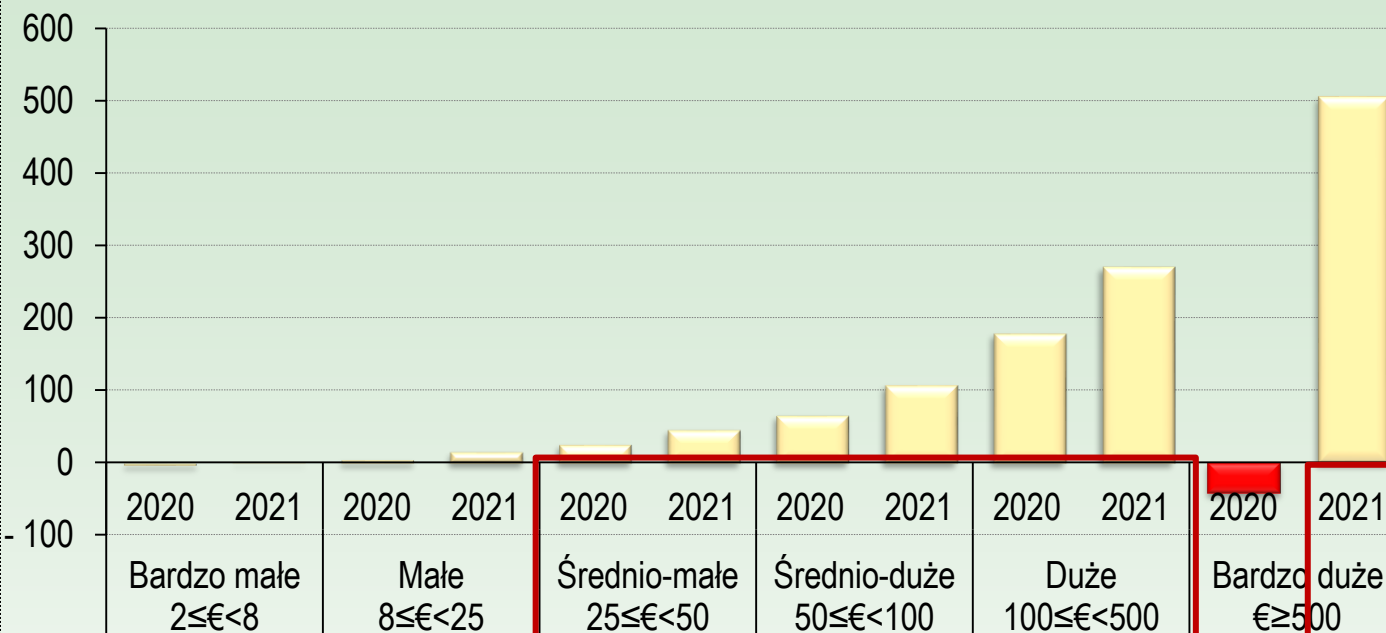
**Dochód bez dopłat**  
wg typów rolniczych

## Dochód z rodz. gosp. rol. na osobę pełnozatrudnioną rodziny i przec. roczne wynagrodzenie netto w gosp. narodowej [—]



**Dochód na osobę,**  
**płaca netto**  
wg typów rolniczych

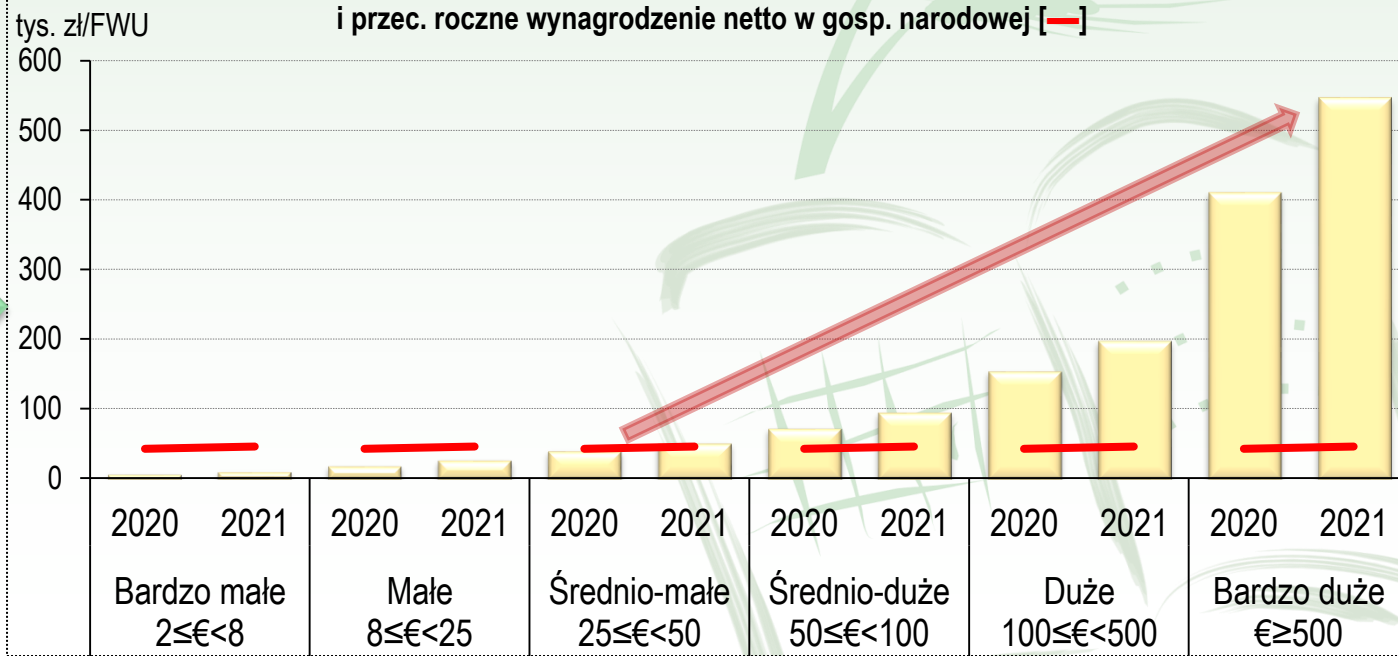
# Dochód z rodzinnego gospodarstwa rolnego (bez dopłat) w tys. zł



Dochód bez dopłat

wg kl. wielk. ekon. w tys. euro

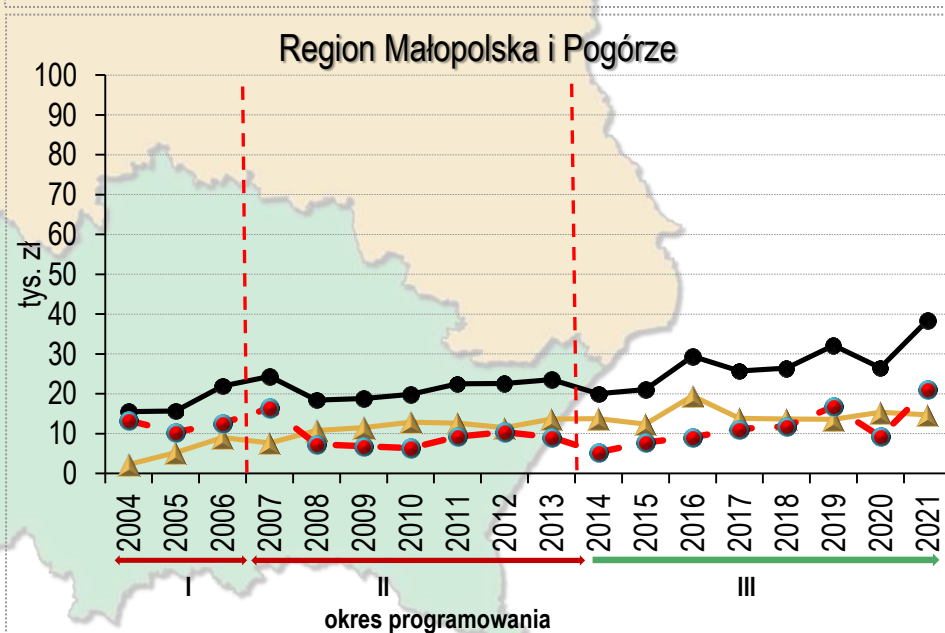
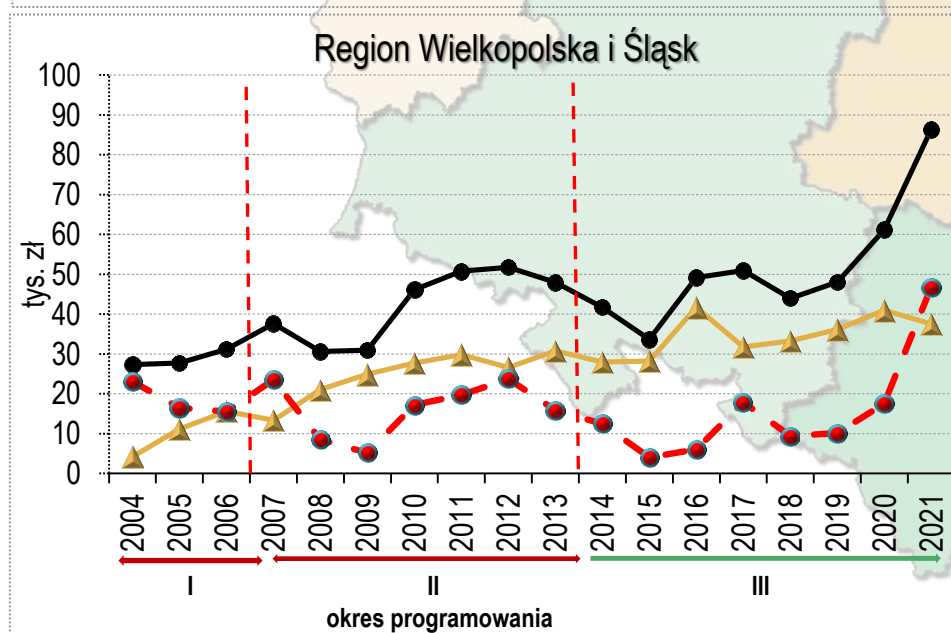
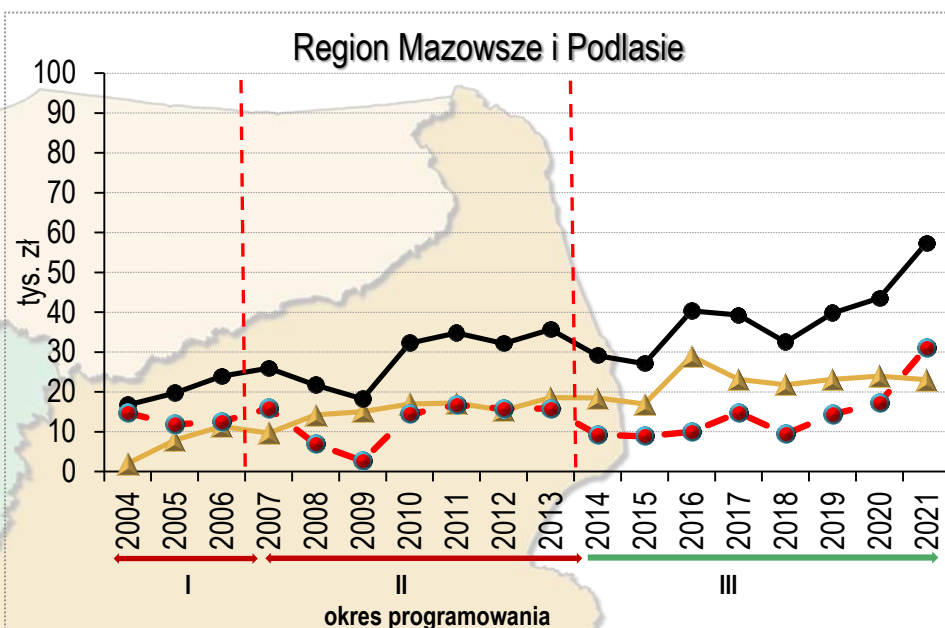
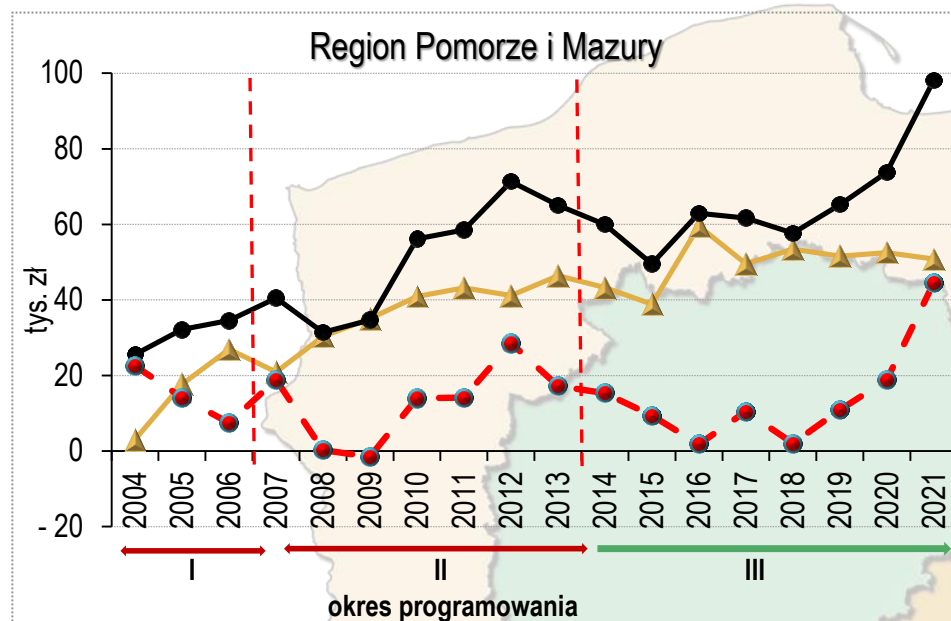
## Dochód z rodz. gosp. rol. na osobę pełnozatrudnioną rodziny i przec. roczne wynagrodzenie netto w gosp. narodowej [—]



Dochód na osobę,  
płaca netto

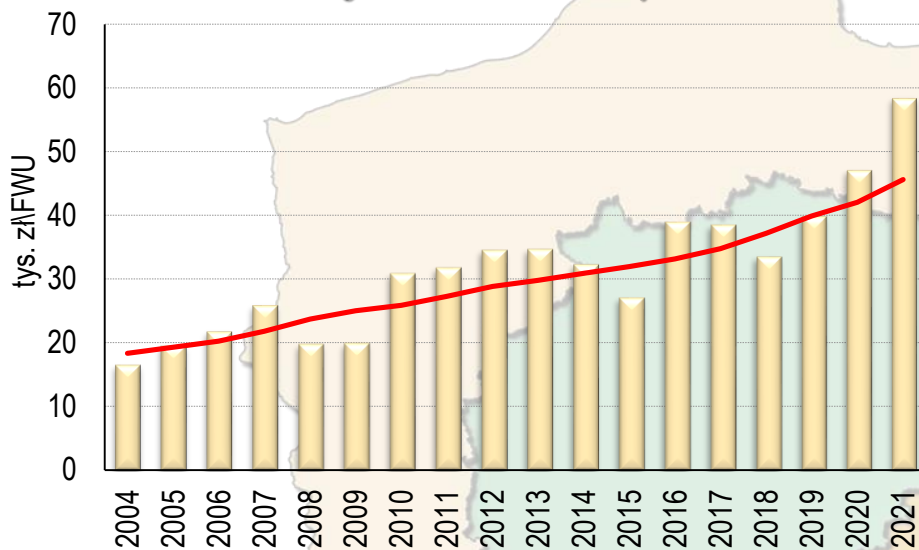
wg kl. wielk. ekon. w tys. euro

Dochód z rodz. gosp. rol. [—], dopłaty do działalności operacyjnej [—], dochód bez dopłat [—]  
w regionach FADN w latach 2004-2021

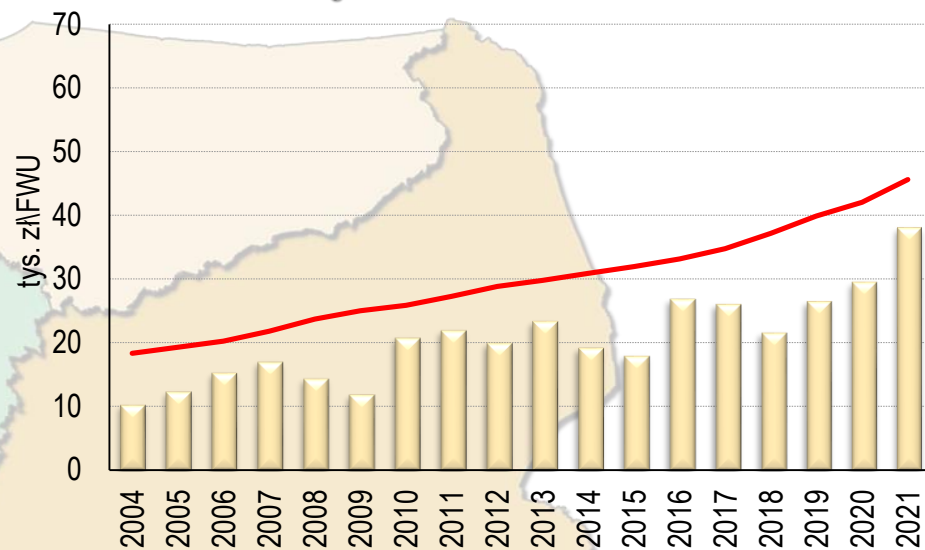


# Dochód z rodz. gosp. rolnego w przeliczeniu na osobę pełnozatrudnioną rodziny rolnika i przeciętne roczne wynagrodzenie w gosp. narodowej [—] w regionach FADN w latach 2004-2021

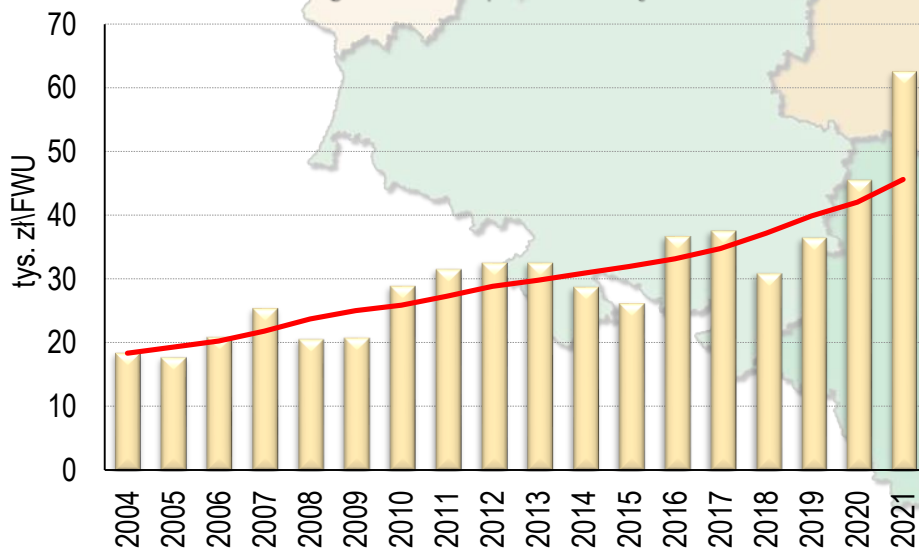
## Region Pomorze i Mazury



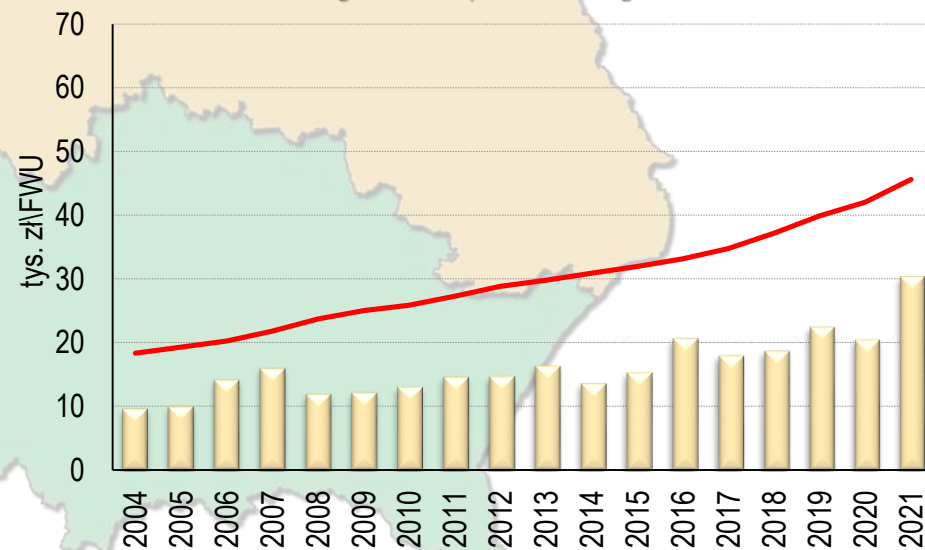
## Region Mazowsze i Podlasie

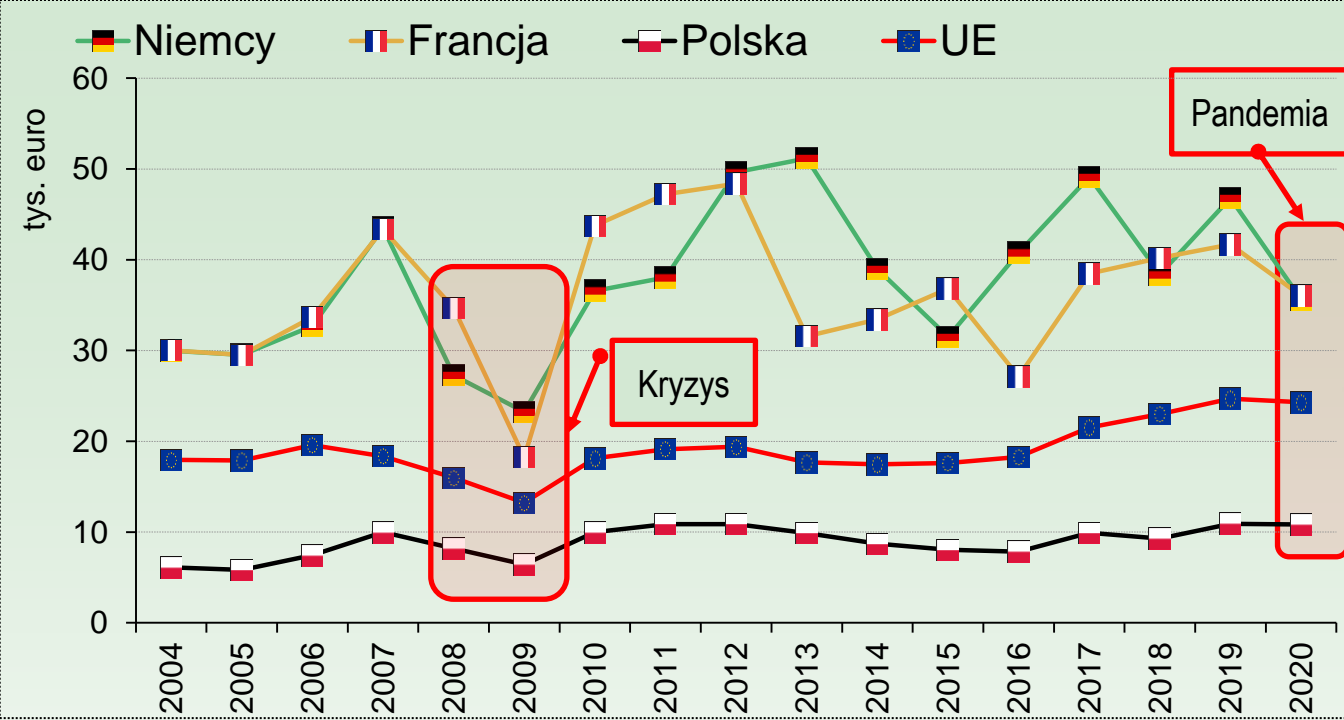


## Region Wielkopolska i Śląsk

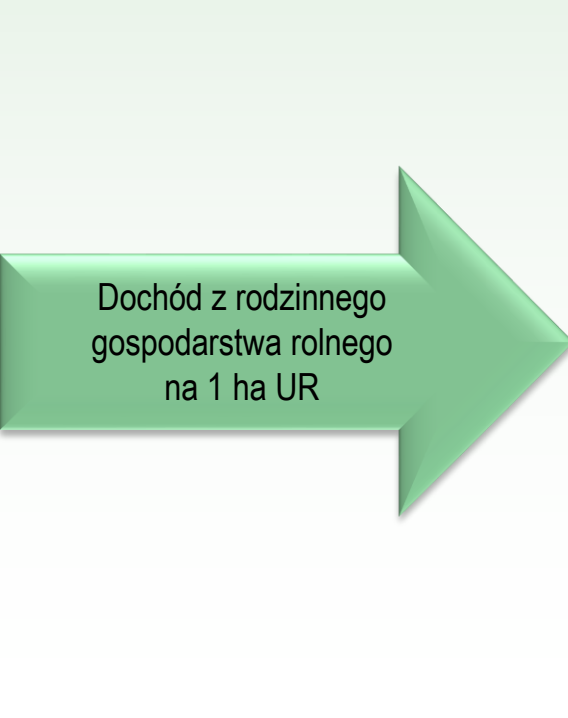


## Region Małopolska i Pogórze



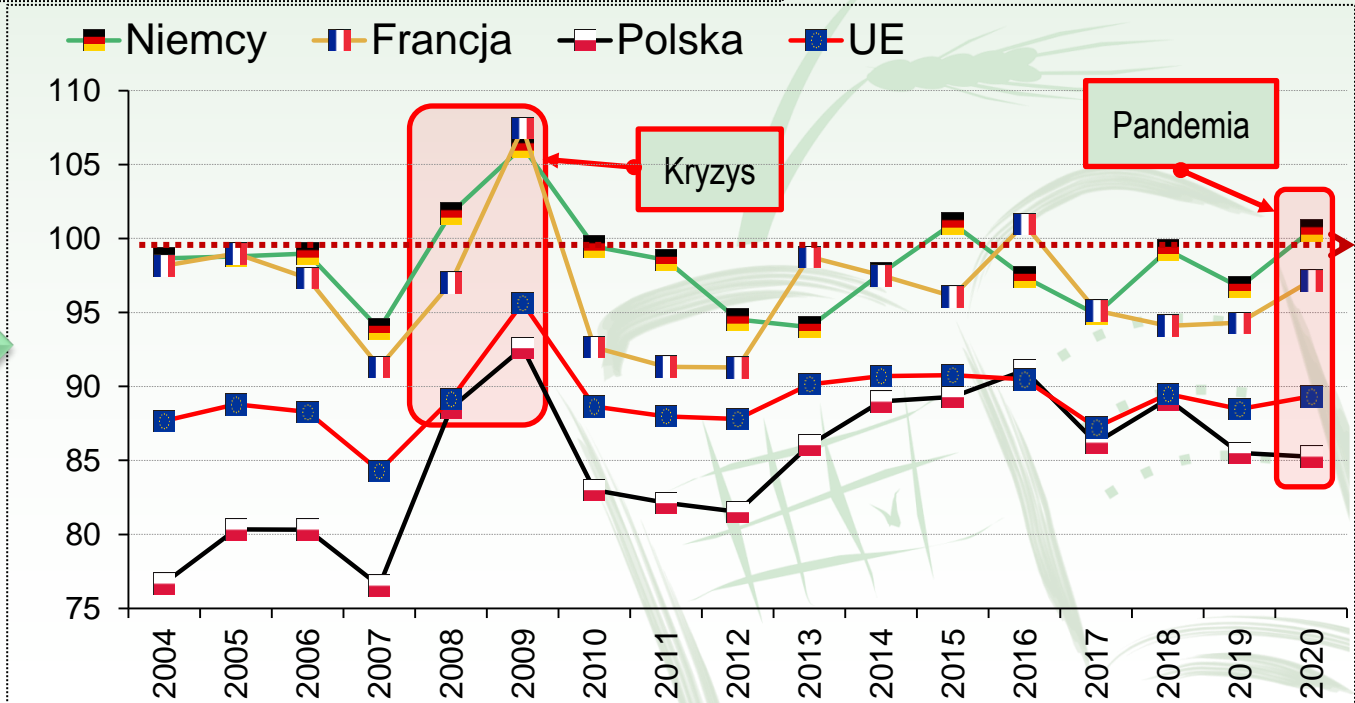
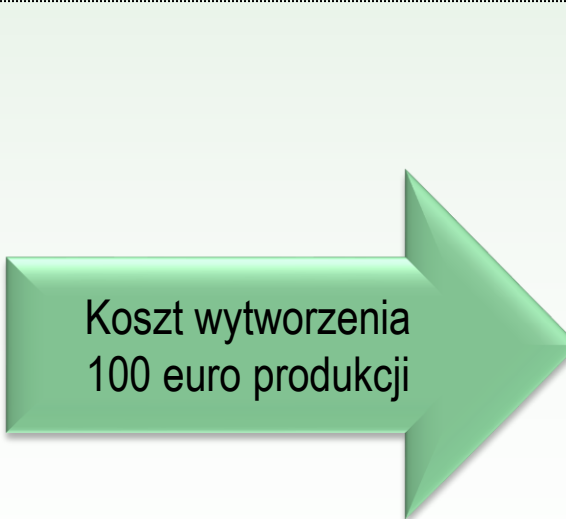
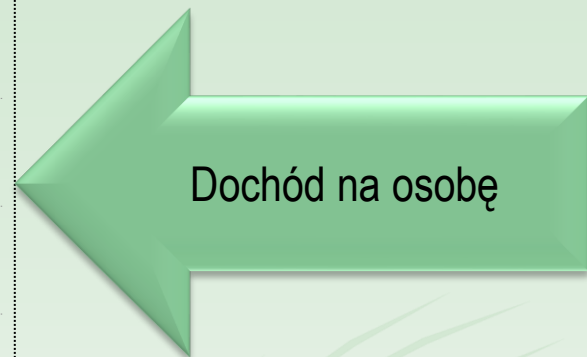
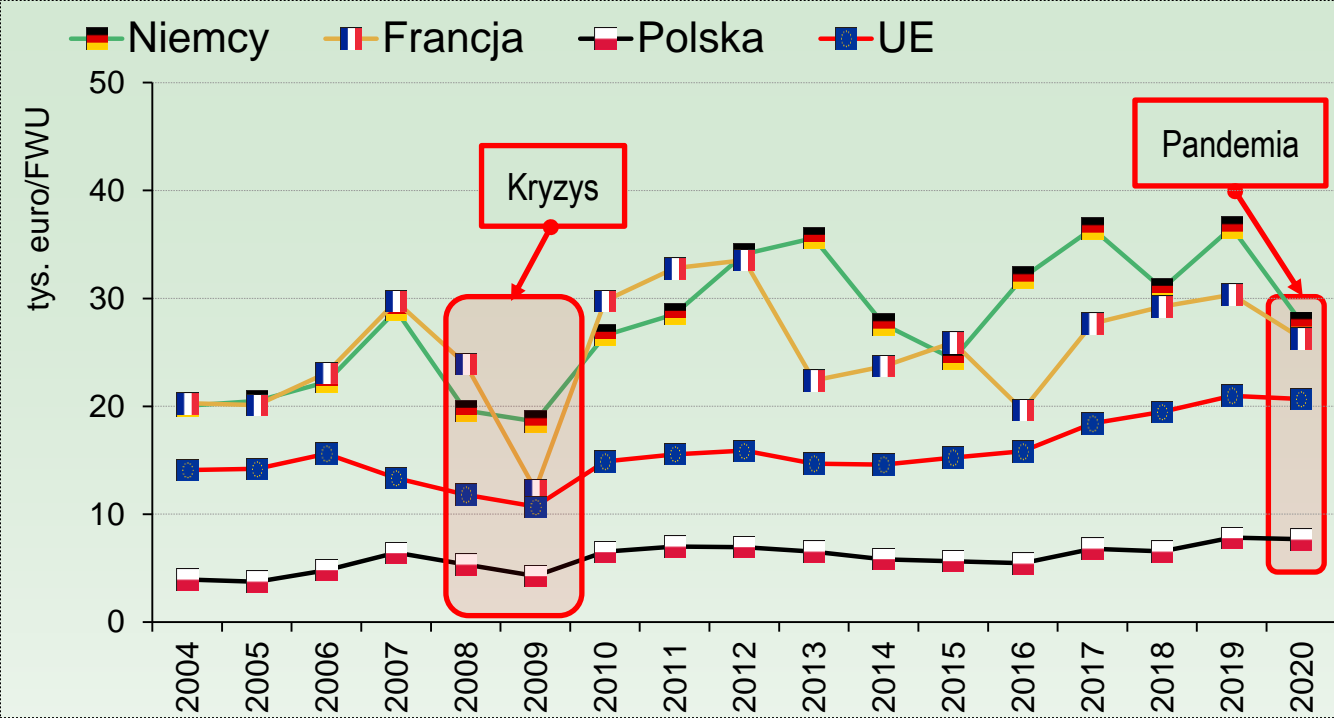


Dochód z rodzinnego gospodarstwa rolnego

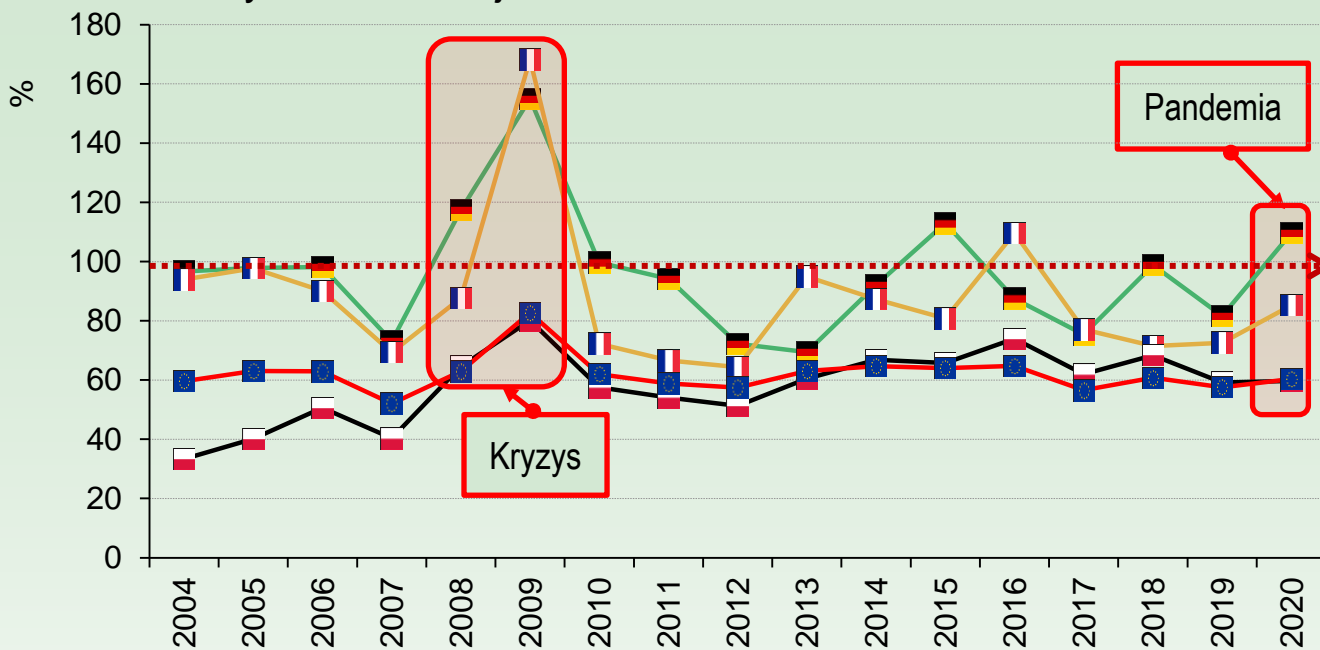


Dochód z rodzinnego gospodarstwa rolnego na 1 ha UR



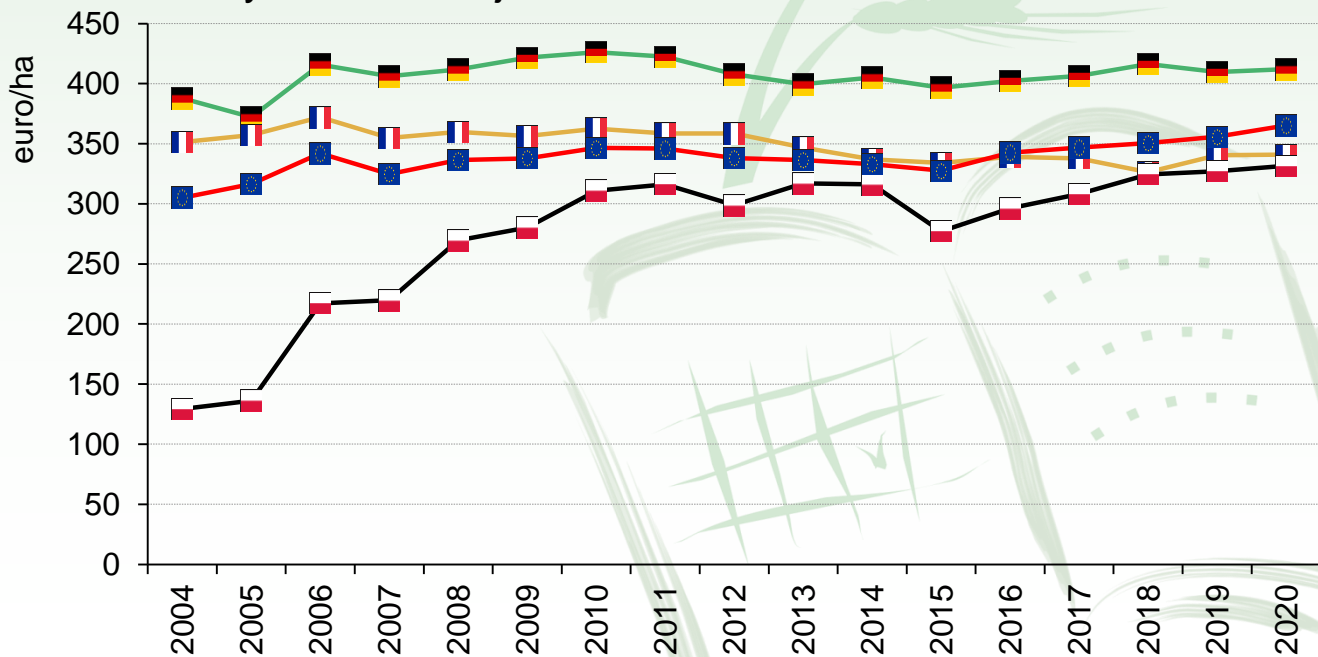


Niemcy Francja Polska UE

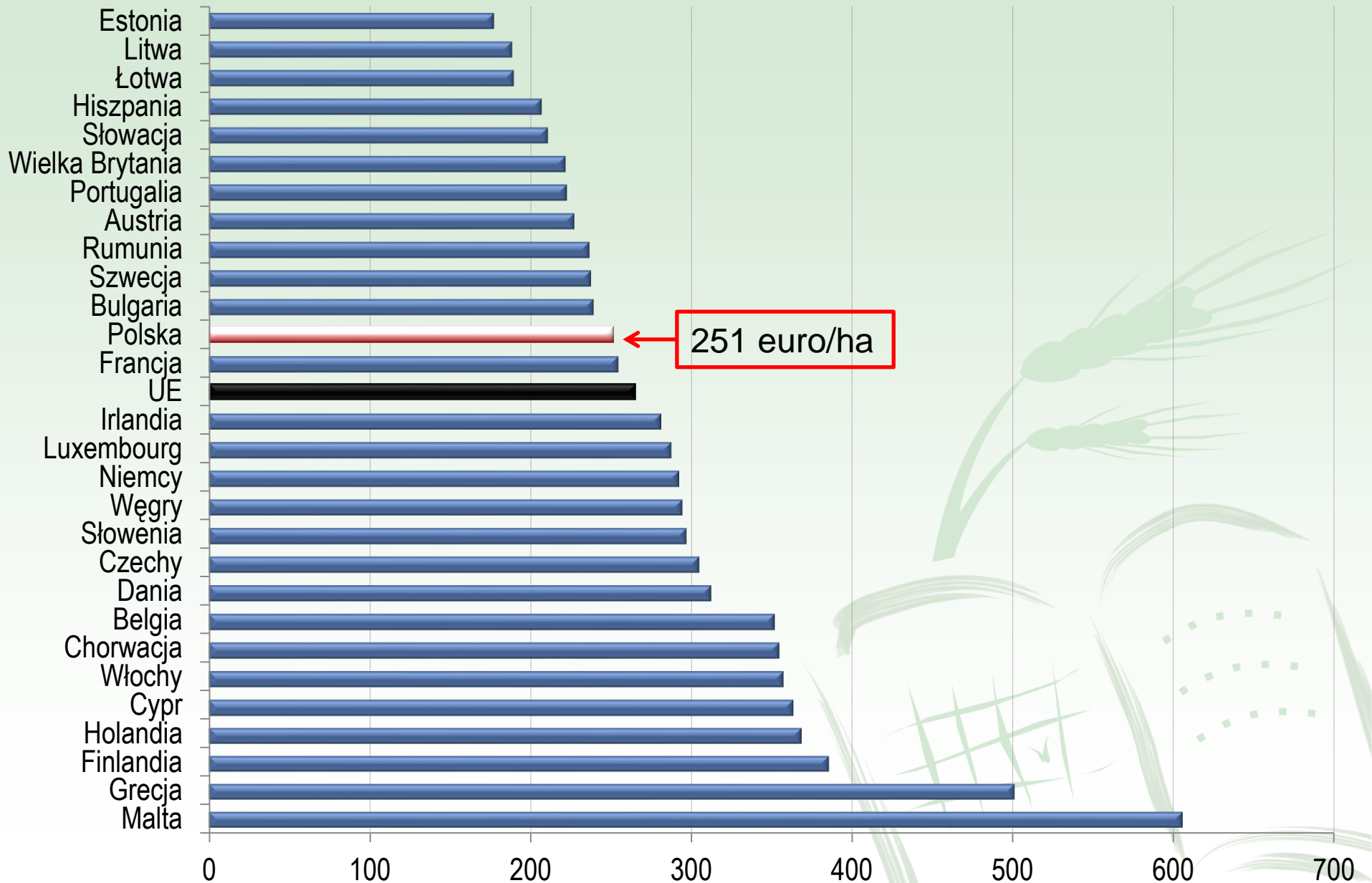


Dopłaty do działalności operacyjnej na 1 ha UR

Niemcy Francja Polska UE



# Dopłaty bezpośrednie w euro na 1 ha UR w 2020 roku



# Podsumowanie (1):

- Wpływ systemów wsparcia rolnictwa z jednej strony stabilizuje poziom dochodów, a z drugiej uzależnia rolników od decyzji na szczeblu krajowym, jak również unijnym w odniesieniu do finansowania rolnictwa. Gdyby nie Wspólna Polityka Rolna, część gospodarstw byłaby niedochodowa. Niewątpliwie świadczy o tym uzależnienie dochodów gospodarstw niemieckich i francuskich od dotacji. Polskie gospodarstwa są w grupie gospodarstw UE, w których poziom wsparcia finansowego jest względnie niski. Należy jednak nadmienić, że istnieją gospodarstwa, które charakteryzują się efektywnym gospodarowaniem i dobrze radzą sobie na rynku, nawet „bez” dopłat. Jest również grupa gospodarstw, która bez dopłat ponosiłaby stratę.
- Najkorzystniejszą sytuacją dochodową polskich gospodarstw rolnych odnotowano w ostatnich trzech latach 2019-2021. A w szczególności duży wzrost dochodu zaobserwowano w roku 2021 – aż o 35%. Nawet trudna sytuacja na świecie związana z pandemią SARS-CoV-19, nie spowodowała spadku dochodów w polskich gospodarstwach rolnych.
- W analizowanym okresie płaca netto przewyższała dochód na osobę. W 2021 roku przeciętne roczne wynagrodzenie w gospodarce narodowej praktycznie zrównało się z dochodem z rodzinnego gospodarstwa rolnego na osobę pełnozatrudnioną rodziny rolnika i było wyższe od niego tylko o 3%.
- Zaobserwowano rosnące zróżnicowanie sytuacji dochodowej polskich gospodarstw rolnych.

# Podsumowanie (2):

- Koszt wytworzenia produkcji w całym okresie nie przekroczył jej wartości. Najgorszym okresem był rok 2009 (kryzys gospodarczy). Rok 2021 był jednym z najlepszych okresów gospodarowania. Gospodarstwa żeby wytworzyć 100 zł produkcji musiały ponieść 78 zł kosztów.
- Najniższą relację dopłat do działalności operacyjnej do dochodu z rodzinnego gospodarstwa rolnego gospodarstwa osiągnęły w 2004 (13%) oraz w 2007 (38%) i w 2021 (43%) roku. Natomiast w roku 2009 oraz 2016 i 2018 dotacje miały największy udział w tworzeniu dochodu (82%; 78%; 72%).
- W stosunku do 2005 roku dotacje do działalności operacyjnej wzrosły o 300%.
- Niepokojącym zjawiskiem była obniżka kosztów bezpośrednich w latach 2008 - 2010 oraz ich wyhamowanie od 2013 do 2018 roku zarówno w ujęciu nominalnym jak i realnym. Oznaczać to może, że rolnicy oszczędzali na kosztach decydujących o rozmiarach produkcji. W 2021 roku nastąpił ich spadek tylko w cenach stałych, co oznacza że rolnicy kupowali mniej środków do produkcji, a ponosili większe koszty.

# Podsumowanie (3):

- Spośród ogółu gospodarstw najlepsze wyniki osiągają gospodarstwa ze zwierzętami ziarnożernymi (w tym drobiowe), mleczne oraz ogrodnicze. W przypadku typu rolniczego wzrost specjalizacji zwiększa poziom dochodów oraz zmniejsza uzależnienie od wsparcia budżetowego (gospodarstwa ogrodnicze, trzodowe, drobiarskie, mleczne). Na uwagę zasługują również gospodarstwa silnie związane z ziemią (uprawy polowe, ze zwierzętami trawożernymi i mieszane), które nie mogą funkcjonować bez dopłat (wyjątek rok 2021 – bardzo korzystne ceny produktów rolnych). Jedynie gospodarstwa mogące prowadzić działalność bez ziemi (drobiarskie) są w stanie osiągać bardzo wysokie dochody.
- Biorąc pod uwagę klasę wielkości ekonomicznej, dochód wyższy od przeciętnego rocznego wynagrodzenia netto w gospodarce narodowej osiągnęły gospodarstwa znajdujące się w klasach wielkości ekonomicznej powyżej 25 tys. euro SO, których udział w polu obserwacji w 2021 r. stanowił tylko 27%. Najmniejsze (rodzinne/hobbystyczne) oraz największe (oparte na pracy najemnej) gospodarstwa (wyjątek rok 2021), muszą korzystać z dopłat, aby w pełni pokryć koszty i osiągnąć nadwyżkę ekonomiczną. Można powiedzieć, że dla rodzin prowadzących bardzo małe gospodarstwa, rolnictwo jest zajęciem ubocznym, dochody w większości pochodzą spoza gospodarstwa. Satysfakcjonujący poziom dochodu z gospodarstwa mogą osiągnąć jednostki średnio-małe i większe. Polityka rolna powinna sprzyjać ewolucji w kierunku zwiększania siły ekonomicznej gospodarstw.



# Podsumowanie (4):

- Regionalne zróżnicowanie poziomu dochodów z rodzinnego gospodarstwa rolnego, jak i dochodów z rodzinnego gospodarstwa rolnego na osobę pełnozatrudnioną rodziny utrzymuje się.
- Niewątpliwie gospodarstwa polskie lepiej poradziły sobie z trudną sytuacją związaną z pandemią SARS-CoV-19. Gospodarstwa niemieckie i francuskie odnotowały znaczny spadek dochodów.
- W przypadku dochodu z rodzinnego gospodarstwa rolnego oraz w przeliczeniu na osobę pełnozatrudnioną rodziny, dystans między średnimi wynikami gospodarstw polskich a gospodarstw niemieckich i francuskich, uważanymi za większe i silniejsze pod względem ekonomicznym, z początku badanego okresu nie zmniejszył się na jego koniec.
- Poziom wsparcia w przeliczeniu na jednostkę powierzchni UR w polskich gospodarstwach zbliżył się do poziomu gospodarstw niemieckich i francuskich o czym świadczy wzrost relacji dopłat do działalności operacyjnej o 256% w 2020 roku w stosunku do roku 2004.
- Gospodarstwa polskie na tle gospodarstw europejskich wyróżniają się niskimi kosztami produkcji.
- W gospodarstwach niemieckich i francuskich w niektórych latach, gdyby nie dopłaty to gospodarstwa ponosiłyby stratę – koszt wytworzenia produkcji przekroczył 100.



Dziękuję za uwagę

